

**Jordobservasjon AS** Org.nr. 928 103 625

# Innkalling - Generalforsamling 2026

---

Dato: 26.05.2026 10:00

Sted: Ordførerens kontor/Rådhuset

---

Sak 26/3/1

## Åpning av møte

Åpning av møte ved styreleder Rudi Thomassen, og opptak av fortegnelse over møtende/deltakende aksjeeiere.

Sak 26/3/2

## Valg av møteleder og protokollunderskrivere

Rudi Thomassen foreslås som møteleder, og Marte Indregard, Gunnar Wilhelmsen og Dag Rune Olsen foreslås sammen med Rudi Thomassen til å underskrive protokollen.

### Forslag til vedtak

Rudi Thomassen velges som møteleder. Marte Indregard, Gunnar Wilhelmsen og Dag Rune Olsen velges til å underskrive protokollen.

Sak 26/3/3

## Godkjenning av innkalling og saksliste

### Forslag til vedtak

Innkalling og saksliste godkjennes.

Sak 26/3/4

## **Godkjenning av årsregnskap og årsberetning, herunder utdeling av utbytte**

Årsregnskap og årsberetning er gjort tilgjengelig for aksjeeierne forut for generalforsamlingen.

### **Forslag til vedtak**

Generalforsamlingen godkjente årsregnskapet og årsberetning for 2025.

Videre besluttet generalforsamlingen, i samsvar med styrets forslag, at selskapets overskudd for året 2025 NOK 900 overføres til annen egenkapital.

Generalforsamlingens beslutning var enstemmig.

### **Vedlegg**

Årsrapport jordobservasjon 2025.pdf (vedlegg 1)

Årsregnskap 2025 (signert).pdf (vedlegg 2)

Sak 26/3/5

## **Fastsettelse av honorar til styret**

Generalforsamlingen skal også foreta fastsettelse av honorar til styret. Til denne saken kan styret orientere om at det etter deres oppfatning er lite har forandret seg i omfang og ansvar, slik at det kan være hensiktsmessig holde honoraret uendret fra 2025.

### **Forslag til vedtak**

Generalforsamlingen besluttet at styrets leder skal godtgjøres med NOK 60 000 og nestleder NOK 30 000. Hvert av styrets øvrige medlemmer skal godtgjøres med NOK 20 000 for utøvelsen av styrevervet for 2026.

## Forhøyelse av aksjekapital

### Bakgrunn for saken

Saken fremmes på nytt som følge av en teknisk misforståelse i forbindelse med vedtak fattet i ekstraordinær generalforsamling i november 2025. Denne misforståelsen medførte at kapitalforhøyelsen ikke ble korrekt registrert, og registreringen ble derfor avvist.

På denne bakgrunn er tidligere innbetalte midler tilbakebetalt til eierne, slik at det nå kan gjennomføres en ny og formelt korrekt kapitalforhøyelse.

### Begrunnelse for kapitalforhøyelsen

Formålet med kapitalforhøyelsen er uendret fra tidligere behandling. Selskapet har søkt om offentlige tilskudd fra Direktoratet for romvirksomhet og er i posisjon til å kunne motta dette, under forutsetning av at minimum 50 % av selskapets aksjekapital er intakt.

Selskapets aksjekapital er kr 3 300 000. Som følge av tidligere års underskudd er egenkapitalen redusert til kr 1 959 764 per 31.12.2024. Dette innebærer at kravet til forsvarlig egenkapital i henhold til tilskuddsbetingelsene ikke er oppfylt per i dag.

For å oppfylle kravet om at minst 50 % av aksjekapitalen er i behold, må egenkapitalen styrkes med minimum kr 641 000.

### Styrets vurdering og forslag

I forbindelse med søknaden om tilskudd har eierne tidligere stilt kr 400 000 til disposisjon som lån til selskapet. Styret foreslår at dette lånet i stedet konverteres (strykes) og erstattes med ny egenkapital gjennom emisjon, som et bidrag til å styrke selskapets finansielle stilling.

Basert på dialog med eierne anbefaler styret at kapitalforhøyelsen gjennomføres ved at KSAT og UiT tegner og innbetaler kr 325 000 hver, totalt kr 650 000. Dette vil medføre en justering av eierandelene, noe eierne har uttrykt at de er komfortable med.

Kapitalforhøyelsen vil bidra til å oppfylle kravet til minimum egenkapital, styrke selskapets finansielle robusthet, samt legge til rette for videre drift og utvikling, herunder muligheten for å utløse offentlige tilskudd.

Forslag til vedtak:

1. Selskapets egenkapital økes med kr 650 000 gjennom innskudd fra eksisterende eiere.
  - o KSAT AS innbetaler kr 325 000.
  - o UiT innbetaler kr 325 000.
2. Kapitalforhøyelsen gjennomføres ved utstedelse av nye aksjer til tegningskurs tilsvarende pålydende verdi, altså kr 100,- per aksje.
3. Tegningsfrist er 26. mai 2026.

4. Frist for innbetaling er 15. juni 2026.
5. Etter kapitalforhøyelsen endres eierandelen i selskapet i henhold til innskuddene. Ny eierstruktur fastsettes som følger:
  1. Ny beregnet prosentandel for KSAT blir: 36,08%
  2. Ny beregnet prosentandel for UiT blir: 36,08%
  3. Ny beregnet prosentandel for Tromsø kommune blir: 27,84%
6. Styret gis fullmakt til å gjennomføre kapitalforhøyelsen, herunder oppdatere aksjeeierbok og melde endringen til Foretaksregisteret.

## **Forslag til vedtak**

Sak 26/3/7

## **Revidering av vedtekter**

De vedtektene som per i dag er registrert i offentlige registre, reflekterer ikke den siste versjonen som ble vedtatt av generalforsamlingen i juni 2024. Av ukjente årsaker ble ikke de vedtatte vedtektene oversendt for registrering, og det er derfor nødvendig med et nytt vedtak for å sikre at gjeldende vedtekter blir oppdatert i tråd med eiernes beslutning fra 2024.

Vedlagte vedtekter samsvarer i all hovedsak med de vedtektene som ble vedtatt i juni 2024. Dokumentet er imidlertid oppdatert for å reflektere den planlagte kapitalforhøyelsen fra november 2025.

Den fremlagte versjonen er således justert både i tråd med generalforsamlingens tidligere beslutninger og de praktiske endringene som følger av kapitalforhøyelsen.

## **Forslag til vedtak**

Styret vedtar de fremlagte vedtektene og ber styret sikre registrering i offentlige registre.

## **Vedlegg**

Selskapets vedtekter - Jordobservasjon AS (26.05.26).pdf (vedlegg 3)

## Valg av styremedlemmer og valgkomite

Valgkomiteen som har bestått av Karstein Ringjord (KSAT) og Camilla Brekke (Norsk Polarinstitutt), har som oppgave å fremme forslag til nytt styre og honorar til styret. En representant fra valgkomiteen stiller på Generalforsamlingen den 26. mai.

Følgende er på valg i år:

- Styreleder Rudi Thomassen
- Nestleder Kikki Kleiven
- Styremedlem Martine Mostervik Espeseth

Se vedlagte innstilling fra valgkomiteen.

Valgkomiteen er også på valg i år og her foreslår styret i samråd med valgkomiteen:

- Pål Julius Skogholt, Tromsø kommune, 2 år
- Jonas Stein, UiT, 1 år

Når det gjelder valgkomiteen foreslår styret at den ene blir valgt for ett år og den andre for to år for å sikre god kontinuitet også i valgkomiteen.

### Forslag til vedtak

Generalforsamlingen besluttet at XXX skal velges som leder og XXX og XXX om medlemmer av selskapets styre.

Selskapets styre består etter dette av følgende personer:

- XXXX (styrets leder), 2 år igjen
- XXXX (styrets nestleder), 2 år igjen
- XXXX (styremedlem), 2 år igjen
- Arne Smalås, (styremedlem), 1 år igjen
- Mats Hegg Jacobsen, (styremedlem), 1 år igjen

Selskapets valgkomitee består etter dette av følgende personer:

- XXXX, (leder), 1 år igjen
- XXXX, (medlem), 2 år igjen

### Vedlegg

Valgkomiteens innstilling.pdf (vedlegg 4)

Sak 26/3/9

## **Kort orientering om drift i selskapet**

Styreleder gir en redegjørelse for drift og status for etableringen av Nasjonalt senter for jordobservasjon og ESA Phi-Lab Norway, herunder utsikter for tiden fremover.

# ÅRSRAPPORT

Jordobservasjon AS

2025

• Tromsø

# INNHold

Styrets beretning	1
Open Call utlysninger	3
Arctic Phi-Lab prosjekter	4
Deltakelse på faglige arenaer	6
Organisasjonsutvikling og milepæler	8
Årsregnskap 2025	9



# STYRETS BERETNING

## Styreleder



Mats Hegg  
Jacobsen



Helga Flesche  
Kleiven



Rudi  
Thomassen



Martine Mostervik  
Espeseth



Arne O  
Smalås

## VIRKSOMHETENS ART

Styrets beretning gjelder virksomheten til Jordobservasjon AS i regnskapsåret 2025. Selskapet har som formål å etablere og drifte et nasjonalt kunnskapssenter for jordobservasjon samt tilknyttede initiativer, herunder ESA Phi-Lab Norway.

## VESENTLIGE HENDELSER I 2025

Året 2025 har vært preget av konsolidering av drift, videreutvikling av ESA Phi-Lab Norway og arbeid knyttet til etablering av Nasjonalt senter for jordobservasjon. Styret vurderer samlet sett utviklingen i selskapet som positiv.

Kjerneteamet ble utvidet fra en til to stykker, og med det ble også aktiviteten i selskapet virkelig igangsatt. Mange nye aktiviteter er startet og økt deltakelse og synlighet gjennom hele året.

Utlysning nummer to ble en suksess og tok opp hele fire nye prosjekter i ESA Phi-Lab Norway. Dette markerte dermed en suksess i overgangen fra etablering til drift. Prosjektporteføljen teller nå fem prosjekter.

Arbeidet med rammeverk for utlysning nummer tre ble igangsatt. Samtidig ble det arbeidet aktivt med å redusere avhengigheten av in-kind-bidrag og etablere dialog med industrielle partnere for å styrke den langsiktige bærekraften i Phi-Laben.

Angående det etablering av det nasjonale senteret for jordobservasjon, har det vært en rekke viktige milepæler. Ny forskrift er vedtatt av Regjeringen, utlysning av midler fra Direktoratet for romvirksomhet og selskapet vant utlysningen og fikk tildelt midler til å gjennomføre en forstudie som grunnlag for en etablering av senteret. Denne jobben skal pågå i 2026. I tillegg har Norge og ESA signert en intensjonsavtale om et ESA Arctic Space Center som også må finne sin rolle og innretning i økosystemet.

## ØKONOMISK UTVIKLING

Selskapets økonomiske stilling følger av årsregnskapet. Styret mener at årsregnskapet gir et rettvise bilde av selskapets eiendeler og gjeld, finansielle stilling og resultat.

## FORTSATT DRIFT

Årsregnskapet er avlagt under forutsetning om fortsatt drift. Styret mener at forutsetningene for fortsatt drift er til stede.

## ARBEIDSMILJØ OG LIKESTILLING

Selskapet har et fullt forsvarlig arbeidsmiljø med svært lavt sykefravær.

Det har ikke vært alvorlige hendelser i løpet av året. Styret vurderer at likestillingshensyn er ivaretatt.

## YTRE MILJØ

Selskapets virksomhet medfører ikke vesentlige belastninger på det ytre miljø.

## FREMTIDSUTSIKTER

Jordobservasjon AS har hatt et vellykket år i 2025, og fått på plass sentrale brikker i videre utvikling av selskapet. Med utvidelse av kjerneteamet, god drift av Phi-Lab og et spennende prosjekt rundt etablering av et nasjonalt senter er selskapet godt rigget for videre arbeid, vekst og utvikling. Styret ser frem til et spennende år i 2026 med økt aktivitet, nye muligheter og utfordringer, som danner grunnlag for å styrke selskapets rolle innen jordobservasjon nasjonalt og internasjonalt.

# OPEN CALL UTLYSNINGER



I løpet av 2025 ble det gjennomført to Open Calls med mål om å støtte innovative og banebrytende prosjekter som kan bidra til å forme fremtidens romteknologi og samtidig løse ulike behov i Arktis.

Arctic Phi-Lab tilbyr en helhetlig støttepakke til de utvalgte prosjektene, med blant annet innovasjonsmidler på mellom 200-500 000 € per prosjekt. I tillegg til finansiell støtte får prosjektene tilgang til teknisk utstyr og systemer, arbeidsfasiliteter og utstyr, samt tett oppfølging fra konsortiet bak Phi-Laben.

Utlysningen retter seg mot forsknings- og innovasjonsmiljøer som utvikler produkter og tjenester basert på romteknologi og romdata. Prosjekter må ha en tydelig arktisk relevans, enten gjennom bruksområde, brukergrupper eller geografisk område. Aktuelle sektorer inkluderer blant annet olje og gass, maritim virksomhet, fiskeri og havbruk, vindkraft, samt sikkerhet og beredskap.



Responsen på utlysningene har vært svært positiv, og Arctic Phi-Lab har etablert seg som en attraktiv plattform innen innovasjon og teknologi- utvikling.

Gjennom utlysningene er det etablert et solid fundament for videre prosjekt-utvikling og samarbeid. Phi-Laben støtter nå fem spennende prosjekter innen ulike deler av romindustrien, sammen med partnerene i Phi-Laben er stolte støtte-spillere og heiagjeng på veien frem mot konkrete produkter og tjenester.

# ARCTIC PHI-LAB PROSJEKTER

## OCEAN ACCESS

Submersible Sensing Buoy for EO  
Integration



Ocean Access utvikler en nedsenkbar sensorbøye som leverer strukturert havovervåking i sanntid til bruk i jordobservasjonsdata. Ved å kombinere satellittdata med målinger i vannet, forbedrer de overvåkingen av blant annet algeoppblomstring, oksygenmangel og endringer i havforholdene i Arktis.

Dagens systemer for havovervåking gir begrenset situasjonsforståelse på grunn av manglende tilkobling, transportutfordringer og høye kostnader. Denne løsningen håndterer utfordringene gjennom autonom drift, undervannsoperasjoner og oppdatert data.

Overvåking i Arktis mangler ofte data som følge av tøffe værforhold og dårlig kommunikasjon. Ved å koble sammen stedsbaserte sensorer og satellittdata muliggjør prosjektet kontinuerlig og høyoppløselig miljøinnsikt.

Resultatet er en stabil, kostnadseffektiv og skalerbar havovervåking som forbedrer EO-modeller og gir industri, forskning og myndigheter bedre beslutningsgrunnlag.

## TYCHO SPACE

TychoBoB – Resilient Edge  
Computer



TychoBoB er en lokal datamaskin designet for små satellitter som krever stabil drift ved målinger av Arktis på lang avstand.

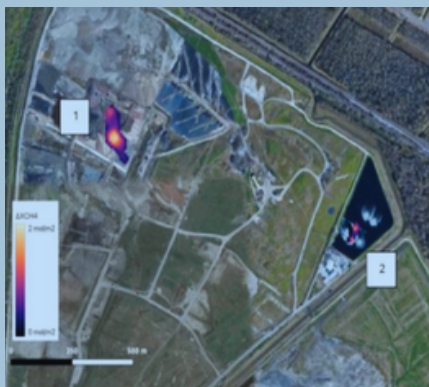
Prosjektet skal gjøre satellittsystemer mer stabile og pålitelige, også når de påvirkes av solstormer og stråling i verdensrommet. Samtidig utvikles en «lab i rommet» som gjør det mulig å teste teknologi og programvare direkte på satellitter i bane.

Ved å gjøre mer databehandling direkte om bord på satellittene, kan man redusere mengden data som må sendes ned til jorden. Dette gir raskere resultater og lavere kostnader.

Løsningen vil bidra til mer pålitelig overvåking i Arktis og andre krevende områder, og kan brukes til blant annet miljøovervåking, håndtering av naturkatastrofer og sikre offentlige tjenester.

## PLUME

Process for Locating and Understanding Methane Emissions



PLUME har som mål å utvikle en flerbruksløsning for overvåking av metanutslipp, som kombinerer data fra flere satellittkilder for å gi mer helhetlig og utfyllende informasjon enn dagens systemer.

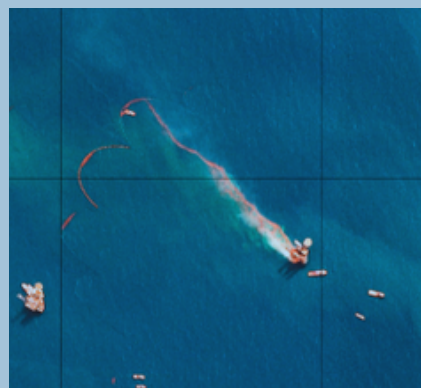
Prosjektet fokuserer særlig på Arktis, et område hvor kunnskapsgrunnlaget fortsatt er begrenset, men hvor behovet for bedre overvåking av klimagassutslipp er stort.

Metan er en kraftig drivhusgass, og Arktis er både sårbart og dårlig overvåket. PLUME møter det akutte behovet for metan overvåking med flere sensorer i denne sårbare regionen.

PLUME leverer en skalerbar og transparent tjeneste for overvåking av metanutslipp, som støtter klimatilstand, regelverk og kommersiell bruk, med stor verdi for energisektoren og miljøet.

## OASIS

Oil-spill Analysis in the Arctic using Satellites and Intelligent Simulations



OASIS utvikler en tjeneste som samler observasjoner og prognoser over tid, tilpasset for bruk i andre systemer

Oljesøl utgjør en stor trussel til det arktiske marine miljøet. Dagens overvåkingssystemer gir oss ikke oppdatert informasjon i sanntid og forstår ikke alltid situasjonen godt nok. Det gjør det vanskelig for myndigheter og andre interessenter å reagere raskt og effektivt.

OASIS har som mål å utvikle avansert kunstig intelligens og satellitter til å oppdage og følge med på oljesøl. Systemet kan se hva slags type utslipp det er, og forutsi hvor oljen vil kunne drive. Dette gir beredskapsteam i Arktis oppdatert informasjon slik at de raskt kan sette inn riktige tiltak.

Prosjektet ble lansert i september 2025, med viktige steg innen forbedring av data, forståelse av hva som er normalt, simulering av hvordan olje spres seg, og kunstig intelligens som forklarer beslutningene sine.

## NGI

Operational Landfast Sea Ice Mapping



Dette prosjektet ble tatt opp i Phi-Laben i 2024 gjennom Open call 1.

Prosjektet ønsker å ta i bruk en metode for å kartlegge landfast havis ved hjelp av satellitten Sentinel-1.

Landfast havis spiller en viktig rolle for sikkerhet langs kysten i Arktis, planlegging av infrastruktur, skipsfart, fiskeri, turisme og miljøovervåking. Til tross for dens betydning, er operative kart med høy oppløsning over landfast is i stor grad utilgjengelige.

Denne usikkerheten fører til dårligere planlegging, større sikkerhetsmarginer enn nødvendig og unødige forstyrrelser i vintertransport, offshore-arbeid og drift av infrastruktur. Å investere i en tjeneste som kartlegger fastfrosset havis gjør det mulig å oppdage risiko tidligere, ta bedre beslutninger og unngå unødvendige kostnader.

# DELTADELSE PÅ FAGLIGE ARENAER

## NOR-SHIPPING 2025



Nor-Shipping er i dag en av verdens ledende møteplasser for havnæringene, ikke bare innen skipsfart, men på tvers av hele den maritime sektoren.

Arctic Phi-Lab presenterte satsingen fra scenen for et bredt publikum, og det ble samtidig startet en dialog med en mulig samarbeidspartner. Deltakelsen bidro til økt synlighet, styrket nettverk og verdifull markedsinnsikt som legges til grunn i det videre arbeidet.

## AQUA NOR 2025



Deltakelse på verdens største fagmesse for akvakulturteknologi ble en viktig møteplass for innsikt og dialog med potensielle søkere og aktører. Arrangementet bidro til verdifull innsikt i bransjens behov og teknologiske utvikling, samt mulighet til å synliggjøre Arctic Phi-Lab overfor relevante miljøer.

## ARENDALSUKA 2025



Arendalsuka er Norges største politiske møteplass og har blitt avholdt årlig siden 2012.

I tilknytning til Arendalsuka ble det arrangert et sideevent om ny romteknologi («New Space Tech») i regi av Norwegian Space Cluster, ESA BIC Norway og ESA Phi-Lab Norway. Arrangementet ble en viktig arena for å løfte romteknologiens betydning i et samfunns- og næringsperspektiv, samt for å synliggjøre Arctic Phi-Labs rolle og satsing.

## SPACEPORT NORWAY 2025



Spaceport Norway har med årene blitt en viktig møteplass for hele romnæringen i Norge. Konferansen bidrar til å styrke koblingen mellom romsektoren og samfunnet for øvrig, legge til rette for samarbeid på tvers av bransjer og bidra til nye forretningsmuligheter og innovasjon. For Arctic Phi-Lab representerte konferansen en viktig arena for nettverksbygging, strategisk dialog og synliggjøring av satsingen i et bredt økosystem av aktører, også inn mot studentgruppene.

## ARCTIC FRONTIER 2025



Under Norges største årlige Arktis-konferanse arrangerte Arctic Phi-Lab sammen med KSAT og Akvaplan Niva et sidearrangement på hovedscenen. Formålet var å synliggjøre hvordan romteknologi og innovative løsninger kan skape verdi i nordområdene, samt promotere Phi-Laben. Gjennom konkrete brukseksempler og inspirerende caser ble arbeidet presentert for et bredt publikum av beslutningstakere, fagmiljøer og næringsliv.

## SPACE DINNER 2025



Space Dinner er romindustriens årlige konferanse, etterfulgt av en felles middag. Konferansen legger til rette for dialog mellom næringsliv, academia og myndigheter om sentrale temaer og utviklingen i norsk rompolitikk. Arrangementet ga en svært god arena for å presentere Arctic Phi-Lab fra scenen til et samlet rommiljø og synliggjøre satsingens mål og muligheter.

## NORDIC SPACE SUMMIT 2025



Arrangementet samlet engasjerte og dyktige aktører fra hele den nordiske romsektoren for å dele erfaringer og lære av hverandre, med mål om å styrke samarbeidet på tvers av landegrensene. Blant deltakerne var investorer, oppstartsbedrifter, etablerte selskaper og offentlige virksomheter. Samlingen la til rette for nye relasjoner, kunnskapsutveksling og videre utvikling av nordisk samarbeid innen romnæringen.

## ESA LIVING PLANET 2025



ESA Living Planet Symposium er et av verdens viktigste arrangementer innen jordobservasjon og samler hvert tredje år et globalt fagmiljø rundt bruk av satellittdata. I 2025 er fokuset hvordan jordobservasjon kan bidra til konkrete klimatiltak, bærekraft og løsninger for samfunn, næringsliv og politikk. Samlingen fungerte som en verdifull møteplass for uformelle samtaler og erfaringsutveksling med andre Phi-Labs i nettverket, og ikke minst som en inspirasjonskilde til hva som kommer.

# ORGANISASJONSUTVIKLING OG MILEPÆLER

## ESA ARCTIC PHI-LAB ÉTT ÅR

I oktober markerte ESA Arctic Phi-Lab sitt ettårsjubileum med et arrangement i Forskningsparken Tromsø. Over 30 deltakere fra det lokale jordobservasjonsmiljøet deltok på markeringen, som bød på faglige samtaler og nettverksbygging.

Blant deltakerne var også Ole Morten Olsen fra Direktoratet for romvirksomhet, som holdt en kort hilsen på vegne av organisasjonen. Arrangementet markerte et år med økt aktivitet og arktisk rombasert innovasjon.

## STYRKING AV TEAMET

I løpet av året har ESA Arctic Phi-Lab styrket teamet ved å ansette Torgeir Solberg, som startet i stillingen 1. mai 2025. Ansettelsen bidrar til å utvikle kompetansen innen jordobservasjon og rombasert innovasjon, og styrker samtidig arbeidet med å utvikle nye løsninger og samarbeidsprosjekter.





---

# Årsregnskap

2025

## JORDOBSERVASJON AS

Org.nr.:928 103 625

---

Resultatregnskap  
Balanse  
Noter

Utarbeidet av:  
SPAREBANK 1 REGNSKAPSHUSET NORD-NORGE AS

## RESULTATREGNSKAP

### JORDOBSERVASJON AS

#### DRIFTSINNEKTER OG DRIFTSKOSTNADER

	Note	2025	
Salgsinntekt		4 947 547	
Annen driftsinntekt	1	-2 327 925	
<b>Sum driftsinntekter</b>		<b>2 619 622</b>	<b>2 137 171</b>

Lønnskostnad	2	2 265 334	1 292 597
Avskrivning av driftsmidler og immaterielle eiendeler	3	24 400	13 000
Annen driftskostnad	1	354 837	1 087 376
<b>Sum driftskostnader</b>		<b>2 644 572</b>	<b>2 392 973</b>

**Driftsresultat** **-24 949** **346 218**

#### FINANSINNEKTER OG FINANSKOSTNADER

Annen finansinntekt		30 228	0
Annen rentekostnad		2 527	0
Annen finanskostnad		1 852	0
<b>Resultat av finansposter</b>		<b>25 849</b>	<b>0</b>

Resultat før skattekostnad	4	900	346 218
Skattekostnad på resultat	4	0	0
<b>Årsresultat</b>		<b>900</b>	<b>346 218</b>

#### OVERFØRINGER

Avsatt til annen egenkapital	5	900	346 218
<b>Sum overføringer</b>		<b>900</b>	<b>346 218</b>



<b>BALANSE</b>			
<b>JORDOBSERVASJON AS</b>			
<b>EIENDELER</b>	<b>Note</b>	<b>2025</b>	
<b>ANLEGGSMIDLER</b>			
<b>IMMATERIELLE EIENDELER</b>			
Konsesjoner, patenter o.l.	3	70 937	
<b>Sum immaterielle eiendeler</b>		<b>70 937</b>	<b>95 337</b>
<b>Sum anleggsmidler</b>		<b>70 937</b>	<b>95 337</b>
<b>OMLØPSMIDLER</b>			
Kundefordringer		367 764	903 733
Andre kortsiktige fordringer	1	85 283	2 005 316
Krav på innbetaling av aksjekapital	5	325 000	0
<b>Sum fordringer</b>		<b>778 047</b>	<b>2 909 049</b>
Bankinnskudd, kontanter o.l.	6	4 451 607	49 393
<b>Sum omløpsmidler</b>		<b>5 229 654</b>	<b>2 958 443</b>
<b>Sum eiendeler</b>		<b>5 300 591</b>	<b>3 053 780</b>



3 300 000

0

3 300 000

-1 959 764

-1 959 764

1 340 236

268 585

61 758

1 383 200

1 713 544

1 713 544

3 053 780

## BALANSE

### JORDOBSERVASJON AS

EGENKAPITAL OG GJELD	Note	2025	
<b>EGENKAPITAL</b>			
<b>INNSKUTT EGENKAPITAL</b>			
Aksjekapital	5, 7	3 300 000	
Ikke registrert selskapskapital	5	650 000	0
<b>Sum innskutt egenkapital</b>		<b>3 950 000</b>	<b>3 300 000</b>
<b>OPPTJENT EGENKAPITAL</b>			
Udekket tap	5	-1 958 864	-1 959 764
<b>Sum opptjent egenkapital</b>		<b>-1 958 864</b>	<b>-1 959 764</b>
<b>Sum egenkapital</b>		<b>1 991 136</b>	<b>1 340 236</b>
<b>GJELD</b>			
<b>ANNEN LANGSIKTIG GJELD</b>			
<b>KORTSIKTIG GJELD</b>			
Leverandørgjeld		2 145 634	268 585
Skyldig offentlige avgifter		181 526	61 758
Annen kortsiktig gjeld	1	982 295	1 383 200
<b>Sum kortsiktig gjeld</b>		<b>3 309 455</b>	<b>1 713 544</b>
<b>Sum gjeld</b>		<b>3 309 455</b>	<b>1 713 544</b>
<b>Sum egenkapital og gjeld</b>		<b>5 300 591</b>	<b>3 053 780</b>

30.04.2026  
Styret i Jordobservasjon AS

Rudi Thomassen  
styreleder

Martine Mostervik Espeseth  
styremedlem

Helga Flesche Kleiven  
styremedlem

Arne Oskar Smalås  
styremedlem

Mats Hegg Jacobsen  
styremedlem

Trude Nilsen  
daglig leder

## Regnskapsprinsipper

Årsregnskapet er satt opp i samsvar med regnskapsloven og NRS 8 - God regnskapsskikk fo

Jordobservasjon AS er et selskap der virksomheten omfatter forskning og eksperimentell u naturvitenskap og teknikk. Selskapet er lokalisert i Tromsø kommune.

## DRIFTSINNTEKTER

Inntektsføring ved salg av varer skjer på leveringstidspunktet. Tjenester inntektsføres etter nvert som æ leveres.

## SKATT

Skattekostnaden i resultatregnskapet omfatter både periodens betalbare skatt og endring i utsatt skatt. Utsatt skatt er beregnet med 22 % på grunnlag av de midlertidige forskjeller som eksisterer mellom regnskapsmessige og skattemessige verdier, samt ligningsmessig underskudd til fremføring ved utgangen av regnskapsåret. Skatteøkende og skattereduserende midlertidige forskjeller som reverserer eller kan reverseres i samme periode er utlignet og nettoført.

## KLASSIFISERING OG VURDERING AV ANLEGGSMIDLER

Anleggsmidler omfatter eiendeler bestemt til varig eie og bruk. Anleggsmidler er vurdert til anskaffelseskost. Varige driftsmidler balanseføres og avskrives over driftsmidlets økonomiske levetid. Avskrivningsperioden for fast eiendom anskaffet etter 2009 er dekomponert i en del som gjelder råbygget og en del som gjelder faste tekniske installasjoner. Varige driftsmidler nedskrives til gjenvinnbart beløp ved verdifall som forventes ikke å være forbigående. Gjenvinnbart beløp er det høyeste av netto salgsverdi og verdi i bruk. Verdi i bruk er nåverdi av fremtidige kontantstrømmer knyttet til eiendelen. Nedskrivningen reverseres når grunnlaget for nedskrivningen ikke lenger er til stede.

## KLASSIFISERING OG VURDERING AV OMLØPSMIDLER

Omløpsmidler og kortsiktig gjeld omfatter normalt poster som forfaller til betaling innen ett år etter balansedagen, samt poster som knytter seg til varekretsløpet. Omløpsmidler vurderes til laveste verdi av anskaffelseskost og virkelig verdi.

## FORDRINGER

Kundefordringer og andre fordringer oppføres til pålydende etter fradrag for avsetning til forventet tap. Avsetning til tap gjøres på grunnlag av en individuell vurdering av de enkelte fordringene.



## Note 1 Offentlig tilskudd

Det er innvilget tilskudd på totalt kr . 1 938 274 for 2024 fra Sparebank 1 Samfunnsløftet o Fylkeskommune til dekning av etablering av Actic Phi Lab. Prosjektet skal fokusere på forsk og teknologiutvikling innen romindustrien med mål om rask kommersialisering av produkt er periodisert og resultatført mot prosjektets kostnader. Utbetalingen av tilskuddet vil skje innvilgede tilskuddet er kr. 464 205 avsatt til dekning av kostnader relatert til prosjektet sa av underleverandører iht KSAT-rapport.

Bokført innvilget tilskudd på totalt kr 1 938 274 for 2024 var ikke tilskudd til selskapet og dette er tilbakeført i årets regnskap. Beløp kr 464 205 avsatt til dekning av kostnader relatert til prosjektet er redusert tilsvarende i 2025.

## Note 2 Lønnskostnader og antall årsverk

### LØNSSKOSTNADER

	2025	2024
Lønninger	1 925 065	1 131 958
Arbeidsgiveravgift	173 707	83 709
Pensjonskostnader	118 875	66 815
Andre ytelser	47 687	10 115
<b>Sum</b>	<b>2 265 334</b>	<b>1 292 597</b>

Selskapet har i 2025 sysselsatt 2 årsverk.

### PENSJONSFORPLIKTELSER

Selskapet er pliktig til å ha tjenstepensjonsordning etter lov om obligatorisk tjenstepensjon. Selskapets pensjonsordninger tilfredsstiller kravene i denne lov.

## Note 3 Anleggsmidler

	Goodwill	Sum
Anskaffelseskost pr. 01.01.25	122 595	122 595
<b>= Anskaffelseskost 31.12.25</b>	<b>122 595</b>	<b>122 595</b>
Akkumulerte avskrivninger 31.12.25	51 658	51 658
<b>= Bokført verdi 31.12.25</b>	<b>70 937</b>	<b>70 937</b>
Årets ordinære avskrivninger	24 400	24 400
Økonomisk levetid	5 år	



## Note 4 Skatt

<b>Årets skattekostnad</b>	<b>2025</b>	
Resultatført skatt på ordinært resultat:		
Betalbar skatt	0	
Endring i utsatt skattefordel	0	
<b>Skattekostnad ordinært resultat</b>	<b>0</b>	
Skattepliktig inntekt:		
Resultat før skatt	900	346 218
Permanente forskjeller	5 989	0
Anvendelse av fremførbart underskudd	-6 889	-346 218
<b>Skattepliktig inntekt</b>	<b>0</b>	<b>0</b>
Betalbar skatt i balansen:		
Betalbar skatt på årets resultat	0	0
<b>Sum betalbar skatt i balansen</b>	<b>0</b>	<b>0</b>

Skatteeffekten av midlertidige forskjeller og underskudd til fremføring som har gitt opphav til utsatt skatt og utsatte skattefordeler, spesifisert på typer av midlertidige forskjeller

	<b>2025</b>	<b>2024</b>	<b>Endring</b>
Akkumulert fremførbart underskudd	-1 952 875	-1 959 764	-6 889
Inngår ikke i beregningen av utsatt skatt	1 952 875	1 959 764	6 889
<b>Utsatt skattefordel (22 %)</b>	<b>0</b>	<b>0</b>	<b>0</b>

I henhold til God regnskapsskikk for små foretak balanseføres ikke utsatt skattefordel.

## Note 5 Egenkapital

	<b>Aksjekapital</b>	<b>Overkurs</b>	<b>Ikke registrert selskapskapital</b>	<b>Annen egenkapital</b>	<b>Sum egenkapital</b>
Pr. 31.12.2024	3 300 000	0	0	-1 959 764	1 340 236
Årets resultat				900	900
Overført aksjekapital	0		650 000		650 000
<b>Pr 31.12.2025</b>	<b>3 300 000</b>	<b>0</b>	<b>650 000</b>	<b>-1 958 864</b>	<b>1 991 136</b>

I 2025 ble det vedtatt kapitalforhøyelse med kr 650 000. Beløpet er innbetalt i 2025, men er ført som ikke registrert selskapskapital i 2025.

### Fortsatt drift

Jordobservasjon AS jobber med å øke inntekter i 2026 og har positiv egenkapital per 31.12.2025. Styret i Jordobservasjon AS forventer økt aktivitet i nærmeste fremtid og driften synes således ikke å medføre risiko for tap for kreditorene. Styret bekrefter at forutsetningen om fortsatt drift er lagt til grunn ved utarbeidelsen av regnskapet.

**Note 6 Bankinnskudd**

Innestående midler på skattetrekkskonto (bundne midler) er på kr. 119 162 i år og utgjord Skyldig skattetrekk er på kr 118 807.

**Note 7 Aksjonærer**

**AKSJEKAPITALEN I JORDOBSERVASJON AS PR. 31.12 BESTÅR AV:**

	Antall	Pålydende	Bokført
Ordinære aksjer	33 000	100,0	3 300 000
<b>Sum</b>	<b>33 000</b>		<b>3 300 000</b>

**EIERSTRUKTUR**

De største aksjonærene i % pr. 31.12 var:

	Ordinære	Eierandel	Stemmeandel
KSAT Global AS	11 000	33,3	33,3
Tromsø Kommune	11 000	33,3	33,3
Universitetet I Tromsø - Norges Arktiske Universitet	11 000	33,3	33,3
<b>Totalt antall aksjer</b>	<b>33 000</b>	<b>100,0</b>	<b>100,0</b>



---

# Årsregnskap

2025

## JORDOBSERVASJON AS

Org.nr.:928 103 625

---

Resultatregnskap  
Balanse  
Noter

Utarbeidet av:  
SPAREBANK 1 REGNSKAPSHUSET NORD-NORGE AS

## RESULTATREGNSKAP

### JORDOBSERVASJON AS

DRIFTSINNEKTER OG DRIFTSKOSTNADER	Note	2025	2024
Salgsinntekt		4 947 547	411 266
Annen driftsinntekt	1	-2 327 925	2 327 925
<b>Sum driftsinntekter</b>		<b>2 619 622</b>	<b>2 739 191</b>
Lønnskostnad	2	2 265 334	1 292 597
Avskrivning av driftsmidler og immaterielle eiendeler	3	24 400	13 000
Annen driftskostnad	1	354 837	1 087 376
<b>Sum driftskostnader</b>		<b>2 644 572</b>	<b>2 392 973</b>
<b>Driftsresultat</b>		<b>-24 949</b>	<b>346 218</b>
<b>FINANSINNEKTER OG FINANSKOSTNADER</b>			
Annen finansinntekt		30 228	0
Annen rentekostnad		2 527	0
Annen finanskostnad		1 852	0
<b>Resultat av finansposter</b>		<b>25 849</b>	<b>0</b>
Resultat før skattekostnad	4	900	346 218
Skattekostnad på resultat	4	0	0
<b>Årsresultat</b>		<b>900</b>	<b>346 218</b>
<b>OVERFØRINGER</b>			
Avsatt til annen egenkapital	5	900	346 218
<b>Sum overføringer</b>		<b>900</b>	<b>346 218</b>

**BALANSE****JORDOBSERVASJON AS**

<b>EIENDELER</b>	<b>Note</b>	<b>2025</b>	<b>2024</b>
<b>ANLEGGSMIDLER</b>			
<b>IMMATERIELLE EIENDELER</b>			
Konsesjoner, patenter o.l.	3	70 937	95 337
<b>Sum immaterielle eiendeler</b>		<b>70 937</b>	<b>95 337</b>
<b>Sum anleggsmidler</b>		<b>70 937</b>	<b>95 337</b>
<b>OMLØPSMIDLER</b>			
Kundefordringer		367 764	903 733
Andre kortsiktige fordringer	1	85 283	2 005 316
Krav på innbetaling av aksjekapital	5	325 000	0
<b>Sum fordringer</b>		<b>778 047</b>	<b>2 909 049</b>
Bankinnskudd, kontanter o.l.	6	4 451 607	49 393
<b>Sum omløpsmidler</b>		<b>5 229 654</b>	<b>2 958 443</b>
<b>Sum eiendeler</b>		<b>5 300 591</b>	<b>3 053 780</b>

## BALANSE

## JORDOBSERVASJON AS

EGENKAPITAL OG GJELD	Note	2025	2024
<b>EGENKAPITAL</b>			
<b>INNSKUTT EGENKAPITAL</b>			
Aksjekapital	5, 7	3 300 000	3 300 000
Ikke registrert selskapskapital	5	650 000	0
<b>Sum innskutt egenkapital</b>		<b>3 950 000</b>	<b>3 300 000</b>
<b>OPPTJENT EGENKAPITAL</b>			
Udekket tap	5	-1 958 864	-1 959 764
<b>Sum opptjent egenkapital</b>		<b>-1 958 864</b>	<b>-1 959 764</b>
<b>Sum egenkapital</b>		<b>1 991 136</b>	<b>1 340 236</b>
<b>GJELD</b>			
<b>ANNEN LANGSIKTIG GJELD</b>			
<b>KORTSIKTIG GJELD</b>			
Leverandørgjeld		2 145 634	268 585
Skyldig offentlige avgifter		181 526	61 758
Annen kortsiktig gjeld	1	982 295	1 383 200
<b>Sum kortsiktig gjeld</b>		<b>3 309 455</b>	<b>1 713 544</b>
<b>Sum gjeld</b>		<b>3 309 455</b>	<b>1 713 544</b>
<b>Sum egenkapital og gjeld</b>		<b>5 300 591</b>	<b>3 053 780</b>

30.04.2026

Styret i Jordobservasjon AS

---

 Rudi Thomassen  
 styreleder

---

 Martine Mostervik Espeseth  
 styremedlem

---

 Helga Flesche Kleiven  
 styremedlem

---

 Arne Oskar Smalås  
 styremedlem

---

 Mats Hegg Jacobsen  
 styremedlem

---

 Trude Nilsen  
 daglig leder

## **Regnskapsprinsipper**

Årsregnskapet er satt opp i samsvar med regnskapsloven og NRS 8 - God regnskapsskikk for små foretak.

Jordobservasjon AS er et selskap der virksomheten omfatter forskning og eksperimentell utvikling innenfor naturvitenskap og teknikk. Selskapet er lokalisert i Tromsø kommune.

### **DRIFTSINNETEKTER**

Inntektsføring ved salg av varer skjer på leveringstidspunktet. Tjenester inntektsføres etter hvert som de leveres.

### **SKATT**

Skattekostnaden i resultatregnskapet omfatter både periodens betalbare skatt og endring i utsatt skatt. Utsatt skatt er beregnet med 22 % på grunnlag av de midlertidige forskjeller som eksisterer mellom regnskapsmessige og skattemessige verdier, samt ligningsmessig underskudd til fremføring ved utgangen av regnskapsåret. Skatteøkende og skattereduserende midlertidige forskjeller som reverserer eller kan reverseres i samme periode er utlignet og nettoført.

### **KLASSIFISERING OG VURDERING AV ANLEGGSMIDLER**

Anleggsmidler omfatter eiendeler bestemt til varig eie og bruk. Anleggsmidler er vurdert til anskaffelseskost. Varige driftsmidler balanseføres og avskrives over driftsmidlets økonomiske levetid. Avskrivningsperioden for fast eiendom anskaffet etter 2009 er dekomponert i en del som gjelder råbygget og en del som gjelder faste tekniske installasjoner. Varige driftsmidler nedskrives til gjenvinnbart beløp ved verdifall som forventes ikke å være forbigående. Gjenvinnbart beløp er det høyeste av netto salgsverdi og verdi i bruk. Verdi i bruk er nåverdi av fremtidige kontantstrømmer knyttet til eiendelen. Nedskrivningen reverseres når grunnlaget for nedskrivningen ikke lenger er til stede.

### **KLASSIFISERING OG VURDERING AV OMLØPSMIDLER**

Omløpsmidler og kortsiktig gjeld omfatter normalt poster som forfaller til betaling innen ett år etter balansedagen, samt poster som knytter seg til varekretsløpet. Omløpsmidler vurderes til laveste verdi av anskaffelseskost og virkelig verdi.

### **FORDRINGER**

Kundefordringer og andre fordringer oppføres til pålydende etter fradrag for avsetning til forventet tap. Avsetning til tap gjøres på grunnlag av en individuell vurdering av de enkelte fordringene.

## Note 1 Offentlig tilskudd

Det er innvilget tilskudd på totalt kr . 1 938 274 for 2024 fra Sparebank 1 Samfunnsløftet og Troms Fylkeskommune til dekning av etablering av Actic Phi Lab. Prosjektet skal fokusere på forskning, innovasjon og teknologiutvikling innen romindustrien med mål om rask kommersialisering av produktene. Tilskuddet er periodisert og resultatført mot prosjektets kostnader. Utbetalingen av tilskuddet vil skje i 2025. Av det innvilgede tilskuddet er kr. 464 205 avsatt til dekning av kostnader relatert til prosjektet samt arbeid utført av underleverandører iht KSAT-rapport.

Bokført innvilget tilskudd på totalt kr 1 938 274 for 2024 var ikke tilskudd til selskapet og dette er tilbakeført i årets regnskap. Beløp kr 464 205 avsatt til dekning av kostnader relatert til prosjektet er redusert tilsvarende i 2025.

## Note 2 Lønnskostnader og antall årsverk

### LØNNSKOSTNADER

	2025	2024
Lønninger	1 925 065	1 131 958
Arbeidsgiveravgift	173 707	83 709
Pensjonskostnader	118 875	66 815
Andre ytelser	47 687	10 115
<b>Sum</b>	<b>2 265 334</b>	<b>1 292 597</b>

Selskapet har i 2025 sysselsatt 2 årsverk.

### PENSJONSFORPLIKTELSER

Selskapet er pliktig til å ha tjenstepensjonsordning etter lov om obligatorisk tjenstepensjon. Selskapets pensjonsordninger tilfredsstiller kravene i denne lov.

## Note 3 Anleggsmidler

	Goodwill	Sum
Anskaffelseskost pr. 01.01.25	122 595	122 595
<b>= Anskaffelseskost 31.12.25</b>	<b>122 595</b>	<b>122 595</b>
Akkumulerte avskrivninger 31.12.25	51 658	51 658
<b>= Bokført verdi 31.12.25</b>	<b>70 937</b>	<b>70 937</b>
Årets ordinære avskrivninger	24 400	24 400
Økonomisk levetid	5 år	

#### Note 4 Skatt

Årets skattekostnad	2025	2024
Resultatført skatt på ordinært resultat:		
Betalbar skatt	0	0
Endring i utsatt skattefordel	0	0
<b>Skattekostnad ordinært resultat</b>	<b>0</b>	<b>0</b>
Skattepliktig inntekt:		
Resultat før skatt	900	346 218
Permanente forskjeller	5 989	0
Anvendelse av fremførbart underskudd	-6 889	-346 218
<b>Skattepliktig inntekt</b>	<b>0</b>	<b>0</b>
Betalbar skatt i balansen:		
Betalbar skatt på årets resultat	0	0
<b>Sum betalbar skatt i balansen</b>	<b>0</b>	<b>0</b>

Skatteeffekten av midlertidige forskjeller og underskudd til fremføring som har gitt opphav til utsatt skatt og utsatte skattefordeler, spesifisert på typer av midlertidige forskjeller

	2025	2024	Endring
Akkumulert fremførbart underskudd	-1 952 875	-1 959 764	-6 889
Inngår ikke i beregningen av utsatt skatt	1 952 875	1 959 764	6 889
<b>Utsatt skattefordel (22 %)</b>	<b>0</b>	<b>0</b>	<b>0</b>

I henhold til God regnskapskikk for små foretak balanseføres ikke utsatt skattefordel.

#### Note 5 Egenkapital

	Aksjekapital	Overkurs	Ikke registrert selskapskapital	Annen egenkapital	Sum egenkapital
Pr. 31.12.2024	3 300 000	0	0	-1 959 764	1 340 236
Årets resultat				900	900
Overført aksjekapital	0		650 000		650 000
<b>Pr 31.12.2025</b>	<b>3 300 000</b>	<b>0</b>	<b>650 000</b>	<b>-1 958 864</b>	<b>1 991 136</b>

I 2025 ble det vedtatt kapitalforhøyelse med kr 650 000. Beløpet er innbetalt i 2025, men er ført som ikke registrert selskapskapital i 2025.

#### Fortsatt drift

Jordobservasjon AS jobber med å øke inntekter i 2026 og har positiv egenkapital per 31.12.2025. Styret i Jordobservasjon AS forventer økt aktivitet i nærmeste fremtid og driften synes således ikke å medføre risiko for tap for kreditorene. Styret bekrefter at forutsetningen om fortsatt drift er lagt til grunn ved utarbeidelsen av regnskapet.

## Note 6 Bankinnskudd

Innestående midler på skattetrekkkonto (bundne midler) er på kr. 119 162 i år og utgjorde i fjor kr. 47 319. Skyldig skattetrekk er på kr 118 807.

## Note 7 Aksjonærer

### AKSJEKAPITALEN I JORDOBSERVASJON AS PR. 31.12 BESTÅR AV:

	Antall	Pålydende	Bokført
Ordinære aksjer	33 000	100,0	3 300 000
<b>Sum</b>	<b>33 000</b>		<b>3 300 000</b>

### EIERSTRUKTUR

De største aksjonærene i % pr. 31.12 var:

	Ordinære	Eierandel	Stemmeandel
KSAT Global AS	11 000	33,3	33,3
Tromsø Kommune	11 000	33,3	33,3
Universitetet I Tromsø - Norges Arktiske Universitet	11 000	33,3	33,3
<b>Totalt antall aksjer</b>	<b>33 000</b>	<b>100,0</b>	<b>100,0</b>

# Selskapets vedtekter

Vedtaksdato: 26.05.26

1. Selskapets navn er Jordobservasjon AS.
  2. Selskapets virksomhet: Selskapets mål er å etablere- og drifte nasjonalt kunnskapssenter for jordobservasjon, arktisk Phi-lab, og andre prosjekter med fokus på arktiske forhold og internasjonalt samarbeid.
  3. Aksjekapitalen er NOK 3 950 000, fordelt på 39 500 aksjer, hver pålydende NOK 100.
  4. Selskapet skal fremme bedre utnyttelse av jordobservasjon i offentlige virksomheter, næringsutvikling hos andre enn sine eiere, innovasjon- og anvendt forskning av jordobservasjon for bærekraftig utvikling og forvaltning av Arktis og samfunnsikkerhet og beredskap i nordområdene.
  5. Selskapet har ikke et forretningsmessig mål med sin virksomhet.
  6. Selskapet skal ha en valgkomite bestående av 2 personer som velges for 2 år om gangen.
  7. Styret består av 5 medlemmer som velges for 2 år om gangen. Styrets sammensetning fastsettes som følger:
    - a) Et medlem velges fra Tromsø kommune.
    - b) 2 medlemmer velges fra Kongsberg Satellite Services (KSAT).
    - c) Et medlem velges fra Universitetet i Tromsø – Norges Arktiske Universitet.
    - d) Et eksternt medlem velges.
- Selskapets signatur innehas av styrets leder. Styret kan ansette daglig leder, og meddele prokura. Styret skal settes sammen slik at en sikrer god kjønnsbalanse.
8. Ordinær generalforsamling holdes hvert år innen utgangen av juni måned, og skal da behandle:
    - a) Godkjenning av styrets årsberetning.
    - b) Godkjenning av regnskap for forgående år, herunder utdeling av utbytte.
    - c) Valg av styreleder, øvrige styremedlemmer og revisor.
    - d) Fastsettelse av godtgjørelse til styret og revisor.
  9. Innkalling til generalforsamling skjer med minst 8 og maksimum 20 dagers skriftlig varsel. På generalforsamlingen har hver aksje 1 stemme. En aksjonær kan la seg representere ved fullmektig på generalforsamlingen. Fullmektigen behøver ikke selv å være aksjonær, men må ha skriftlig fullmakt.
  10. Selskapets forretningskontor er i Tromsø.

# Innstilling fra valgkomitéen i Jordobservasjon AS

Dato: 11.05.2026

Valgkomitéen i Jordobservasjon AS (JOBS) legger med dette frem sin innstilling til Generalforsamlingen. Valgkomitéen har bestått av Karstein Ringjord og Camilla Brekke.

Selskapets eiere er KSAT, Tromsø kommune og Universitetet.

## Styrets sammensetning

Styret i Jordobservasjon AS består per i dag av følgende medlemmer:

### Styreleder:

- Rudi Thomassen

### Styremedlemmer:

- Helga Flesche Kleiven
- Arne Oskar Smalås
- Mats Hegg Jacobsen
- Martine Mostervik Espeseth.

## Medlemmer på valg

I henhold til vedtektene står følgende styremedlemmer på valg i inneværende periode:

- Rudi Thomassen
- Helga Flesche Kleiven
- Martine Mostervik Espeseth.

## Valgkomitéens innstilling

Valgkomitéen har vurdert styrets arbeid, selskapets behov for kontinuitet og kompetanse, samt virksomhetens strategiske utvikling og gjort sonderinger. På denne bakgrunn anbefaler valgkomitéen følgende:

- Rudi Thomassen gjenvelges som styreleder.
- Martine Mostervik Espeseth *trer ut* som styremedlem og Marianne Larsen *velges inn*.
- Til plassen for styremedlem Helga Flesche Kleiven, tilrådes følgende:

- **Primærtilråding:** Helga Flesche Kleiven *trer ut* og Gøril Johansen velges inn som styremedlem.
- **Sekundærtilråding:** Helga Flesche Kleiven gjenvelges.

#### **Merknad:**

Dersom Generalforsamlingen følger primærtilråding og velger inn Gøril Johansen, gjøres valget under forutsetning av at det ikke blir uryddig i forhold til at ProTromsø har samarbeid med / oppfordring fra eier på å ta betalt oppdrag fra JOBS.

### Valgkomité

Valgkomitéen står også på valg i inneværende periode og har stilt sine plasser til disposisjon. Valgkomitéen er bedt om å gi sine tilrådinge om representanter også inn i valgkomitéen. I den forbindelse anbefaler følgende:

Karstein og Camilla *trer ut* av valgkomitéen og erstattes av Pål Julius Skogholt og Jonas Stein.

Valgkomitéen mener den foreslåtte sammensetningen sikrer god kontinuitet, relevant kompetanse, et riktig nettverk og stabil styring av Jordobservasjon AS videre.

For valgkomitéen:

Karstein Ringjord  
Camilla Brekke